

СОГЛАСОВАНО

Начальник отдела по образованию  
Администрации Октябрьского  
муниципального района Волгоградской  
области

  
А.В. Банько  
2024 г.

УТВЕРЖДАЮ

Директор МБОУ «Октябрьская СШ №2»  
Е.С. Науменко

  
Приказ № 112 от «20» 02 2024 г.

ПРИНЯТА

на заседании педагогического совета  
МБОУ «Октябрьская СШ №2»  
Протокол № 11 от «20» 02 2024 г.

## ПРОГРАММА РАЗВИТИЯ

муниципального бюджетного общеобразовательного  
учреждения «Октябрьская средняя школа № 2»  
Октябрьского муниципального района  
Волгоградской области

на 2024 – 2029 годы

## Содержание:

<b>Паспорт Программы развития</b>	<b>3</b>
<b>I Информационная справка</b>	<b>6</b>
<b>II Проблемно-ориентированный анализ текущего состояния и результатов самодиагностики школы:</b>	<b>17</b>
2.1. Результаты самодиагностики, установления уровня достижения результатов.	17
2.2. Описание дефицитов по каждому магистральному направлению и ключевому условию:	25
2.2.1. Описание возможных причин возникновения дефицитов, внутренних и внешних факторов, влияющих на развитие школы.	25
2.2.2. Анализ текущего состояния и перспектив развития школы:	28
- Интерпретация результатов самодиагностики.	
- Результаты проблемно-ориентированного анализа.	
<b>III Механизм реализации Программы развития:</b>	<b>38</b>
3.1. Основные направления развития школы:	38
3.1.1. Возможные действия, направленные на совершенствование деятельности по каждому магистральному направлению и ключевому условию.	38
3.1.2. Управленческие решения, направленные на устранение причин возникновения дефицитов.	40
3.2. Основные этапы Программы развития.	43
3.3. Дорожная карта реализации Программы развития.	44
<b>IV Ожидаемые результаты реализации Программы развития.</b>	<b>46</b>
<b>V Мониторинг Программы развития.</b>	<b>49</b>

## Паспорт Программы развития

Наименование	Содержание
<p>Полное наименование ОО</p>	<p>Муниципальное бюджетное общеобразовательное учреждение «Октябрьская средняя школа № 2» Октябрьского муниципального района Волгоградской области (краткое наименование по Уставу: МБОУ «Октябрьская СШ № 2»)</p>
<p>Документы, послужившие основанием для разработки Программы развития</p>	<p><b>Перечень нормативных правовых актов федерального, регионального, муниципального уровней, локальных нормативных актов ОО:</b></p> <p><b>- федеральные документы:</b></p> <ul style="list-style-type: none"> <li>❖ Федеральный закон от 29.12.2012 № 273-ФЗ «Об образовании в Российской Федерации» (с изменениями и дополнениями),</li> <li>❖ Указ президента Российской Федерации от 21.07.2020 № 474 «О национальных целях развития Российской Федерации на период до 2030 года»,</li> <li>❖ постановление Главного государственного санитарного врача РФ от 28 сентября 2020 г. № 28 «Об утверждении санитарных правил СП 2.4.3648-20 «Санитарно-эпидемиологические требования к организациям воспитания и обучения, отдыха и оздоровления детей и молодежи»,</li> <li>❖ постановление Главного государственного санитарного врача РФ от 28.01.2021 № 2 «Об утверждении санитарных правил и норм СанПиН 1.2.3685-21 «Гигиенические нормативы и требования к обеспечению безопасности и (или) безвредности для человека факторов среды обитания»,</li> <li>❖ приказ Министерства образования и науки РФ от 17 мая 2012 г. № 413 «Об утверждении федерального государственного образовательного стандарта среднего общего образования» (с изменениями и дополнениями),</li> <li>❖ приказ Министерства просвещения Российской Федерации от 31.05.2021 № 286 «Об утверждении федерального государственного образовательного стандарта начального общего образования» (с изменениями и дополнениями),</li> <li>❖ приказ Министерства просвещения РФ от 31.05.2021 № 287 «Об утверждении федерального государственного образовательного стандарта основного общего образования» (с изменениями и дополнениями),</li> <li>❖ приказ Министерства просвещения РФ от 22.03.2021 № 115 «Об утверждении Порядка организации и осуществления образовательной деятельности по основным общеобразовательным программам - образовательным программам начального общего, основного общего и среднего общего образования» (с изменениями и дополнениями),</li> <li>❖ приказ Министерства просвещения Российской Федерации от 24.11.2022 № 102 «Об утверждении федеральной адаптированной образовательной программы начального общего образования для обучающихся с ограниченными возможностями здоровья»,</li> <li>❖ приказ Министерства просвещения Российской Федерации от 24.11.2022 № 103 «Об утверждении федеральной адаптированной образовательной программы основного общего образования для обучающихся с ограниченными возможностями здоровья»,</li> <li>❖ приказ Министерства просвещения РФ от 18.05.2023 № 370 «Об утверждении федеральной образовательной программы основного общего образования»,</li> <li>❖ приказ Министерства просвещения РФ от 18.05.2023 № 371 «Об утверждении федеральной образовательной программы среднего общего образования»,</li> <li>❖ приказ Министерства просвещения РФ от 18.05.2023 № 372 «Об утверждении федеральной образовательной программы начального общего образования»,</li> <li>❖ письмо департамента государственной политики и управления в сфере общего образования Министерства просвещения Российской Федерации от 30.10.2023 г. № 03-1719, др.;</li> </ul> <p><b>- муниципальные документы:</b></p> <ul style="list-style-type: none"> <li>❖ письмо отдела по образованию администрации Октябрьского муниципального района Волгоградской области от 09.02.2024 № 100;</li> </ul>

	<p><b>- локальные документы:</b></p> <ul style="list-style-type: none"> <li>❖ Устав ОО;</li> </ul> <p>приказ МБОУ «Октябрьская СШ № 2» от 09.02.2024 № 10 «О создании рабочей группы по разработке новой редакции Программы развития МБОУ «Октябрьская СШ № 2».</p>
<b>Цель</b>	Создание условий для формирования и реализации модели современной школы, ориентированной на всестороннее развитие обучающихся, совершенствование системы профессиональной ориентации, воспитание патриотизма на основе ценностей и традиций Российской Федерации.
<b>Комплексные задачи Программы развития</b>	<ol style="list-style-type: none"> <li>1. Повысить качество образовательной деятельности на основе актуализации содержания образовательных программ и внедрения оценки качества результатов образования, включающей повышение объективности оценки.</li> <li>2. Сформировать систему профессионального развития педагогов, включающую диагностику профессиональных компетенций, адресную методическую помощь и сопровождение в рамках наставничества и конкурсного движения.</li> <li>3. Сформировать систему выявления, развития интеллектуальных и творческих способностей и талантов обучающихся, ориентированную на включение учащихся в детские движения.</li> <li>4. Расширить возможности образовательного партнерства для внедрения программ музейной и театральной деятельности.</li> <li>5. Обеспечить включение в рабочие программы, программы внеурочной деятельности экскурсий в организации СПО и ВО.</li> <li>6. Разработать и реализовывать единую программу здоровьесбережения.</li> <li>7. Обеспечить формирование психологически благоприятного школьного пространства для обучающихся.</li> </ol>
<b>Планируемые результаты реализации Программы развития</b>	<ul style="list-style-type: none"> <li>- Обеспечена объективность текущего и итогового оценивания.</li> <li>- Создана система работы школы по подготовке к ЕГЭ, в том числе обучающихся, претендующих на получение медали "За особые успехи в учении".</li> <li>- Разработана и введена в действие единая программа здоровьесбережения.</li> <li>- В штатном расписании предусмотрена должность педагогического работника с наименованием «советник директора по воспитанию и взаимодействию с детскими общественными объединениями».</li> <li>- Активизирована работа по вовлечению обучающихся начальных классов в реализацию проекта «Орлята России».</li> <li>- Создан школьный театр как форма реализации дополнительных общеобразовательных программ.</li> <li>- Создан школьный музей как форма реализации дополнительных общеобразовательных программ.</li> <li>- Реализованы экскурсии в организации СПО и ВО в рабочих программах учебных предметов, курсов внеурочной деятельности, рабочей программе воспитания.</li> <li>- Увеличена доля учителей, для которых по результатам диагностики профессиональных дефицитов разработаны ИОМ.</li> <li>- Осуществлена работа по мотивации педагогов, участвующих в конкурсах профессионального мастерства, к достижению высокого результата.</li> <li>- Увеличено количество помещений для формирования психологически благоприятного школьного пространства для обучающихся.</li> <li>- Создан Управляющий совет.</li> </ul>
<b>Сведения о разработчиках</b>	Административная команда МБОУ «Октябрьская СШ № 2»: директор, заместитель директора по УВР, рабочая группа.
<b>Период, этапы</b>	Программа реализуется с 2024 по 2029 гг. Срок реализации - 5 лет.

реализации Программы развития	<ul style="list-style-type: none"> <li>- I этап – подготовительный (май-август 2024 г.): анализ состояния образовательного процесса, условий функционирования учреждения. Определение стратегии и тактики развития школы. Подготовка локальных актов, необходимого программно-методического обеспечения.</li> <li>- II этап – реализация (2024-2028 гг.): реализация мероприятий дорожной карты Программы развития; промежуточный мониторинг; корректировка проектов.</li> <li>- III этап – обобщающий (2028-2029 гг.): подведение итогов, определение перспектив.</li> </ul>
Порядок финансирования Программы развития	<p>Реализация настоящей Программы предполагается за счет:</p> <ul style="list-style-type: none"> <li>- бюджетного и внебюджетного финансирования;</li> <li>- привлечения инвестиций для развития образовательного учреждения.</li> </ul>
Контроль реализации	<ul style="list-style-type: none"> <li>- Общий контроль исполнения Программы развития школы осуществляет директор и Педагогический совет школы.</li> <li>- Текущий контроль и координацию работы школы по программе осуществляет директор, по проектам - кураторы.</li> <li>- Для контроля исполнения Программы разработан перечень показателей (количественных, качественных) работы школы, которые рассматриваются как целевые значения, достижение которых школой является обязательным до 2029 года.</li> <li>- Педагогический совет школы имеет право пересматривать показатели на основе мотивированных представлений администрации школы и/или ответственных исполнителей.</li> <li>- Результаты контроля представляются ежегодно общественности через публикации в муниципальных СМИ и на сайте школы.</li> </ul>

# I. Информационная справка

## 1.1. Основные сведения об ОО

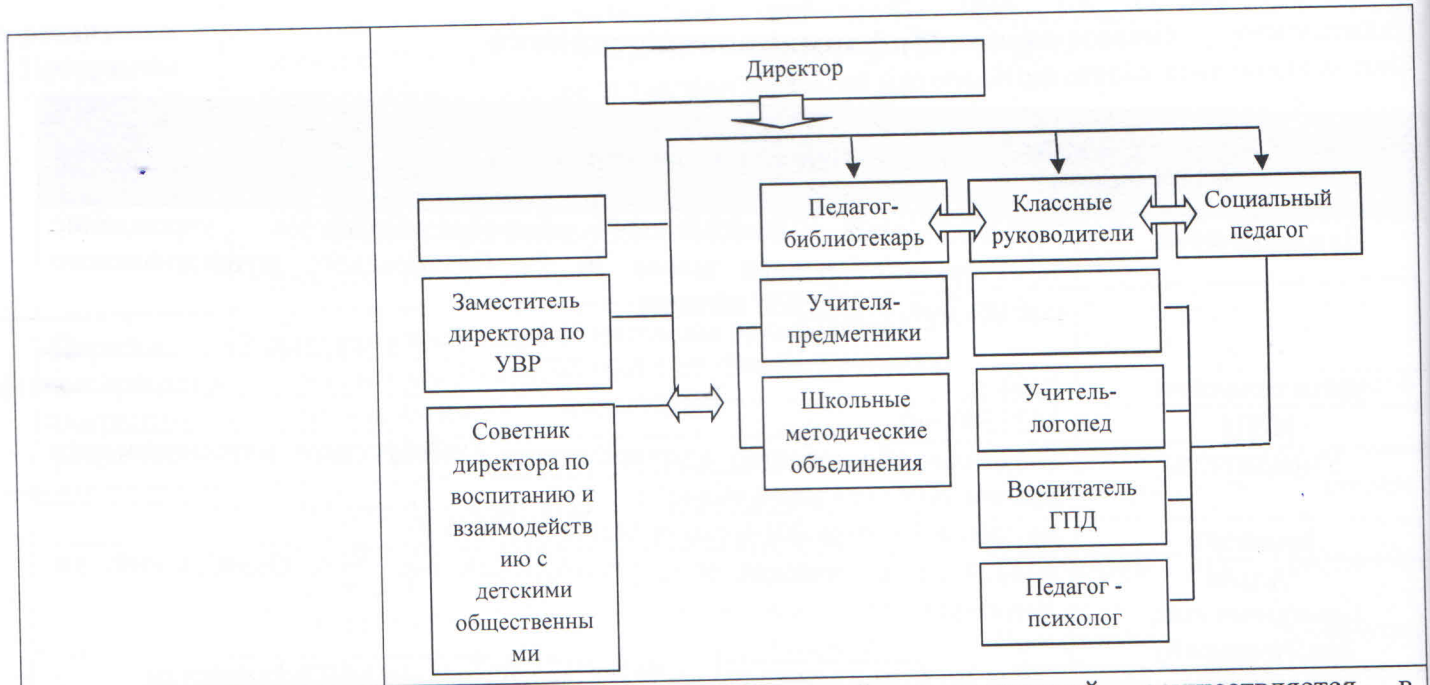
<b>Наименование</b>	Муниципальное бюджетное общеобразовательное учреждение «Октябрьская средняя школа № 2» Октябрьского муниципального района Волгоградской области
<b>Дата создания</b>	1968 год
<b>ИНН</b>	3421200360
<b>Учредитель</b>	Отдел по образованию администрации Октябрьского муниципального района Волгоградской области
<b>Лицензия</b>	№ 240 от 30 июля 2014, серия 34Л01 №0000799
<b>Адрес (юридический, фактический)</b>	404321, Волгоградская обл., Октябрьский р-он, р.п. Октябрьский, ул. Ленина, д.1
<b>Контакты</b>	(884475) 6-20-03, (884475) 6-77-41, e-mail: <a href="mailto:mkouschool2@yandex.ru">mkouschool2@yandex.ru</a>

## 1.2. Сведения об обучающихся

Количество обучающихся, из них:	277
начальное общее образование	111
основное общее образование	138
среднее общее образование	28
из них детей с ОВЗ, детей-инвалидов	5

## 1.3. Краткая характеристика организационно-педагогических условий

<b>Структура образовательной организации</b>	Структура образовательной организации включает 3-х уровневую систему: <ul style="list-style-type: none"><li>- Стратегический уровень представлен директором школы.</li><li>- Оперативный уровень представлен: заместителем директора по учебно-воспитательной работе, напрямую подчиняющимся директору школы и осуществляющим взаимодействие согласно функциональным обязанностям.</li><li>- Тактический уровень представлен учителями-предметниками и узкими специалистами (социальный педагог, педагог-психолог, педагог-библиотекарь, учитель-логопед, воспитатель ГПД), которые в соответствии с задачами школы формируются, объединяются в рабочие структурные подразделения (постоянные, временные).</li></ul>
--	--



**Управление образовательной организации**

- Управление образовательной организацией осуществляется в соответствии с законодательством Российской Федерации и Уставом образовательной организации на основе принципа гласности, открытости, демократии и самоуправления.
- Административное управление школой осуществляют директор, заместитель директора по УВР.
- Основной функцией директора является координация действий всех участников образовательного процесса через педагогический совет, методический совет школы, совет профилактики, совет старшеклассников, совет родителей.
- Высшим коллективным органом общественного самоуправления является педагогический совет.
- В управление образовательной организации включен орган ученического самоуправления – совет старшеклассников.

**Реализуемые образовательные программы**

- Основным видом деятельности школы является реализация общеобразовательных программ начального общего, основного общего и среднего общего образования.
  - Также реализуются образовательные программы дополнительного образования детей. Школой реализует ФГОС на всех уровнях общего образования с использованием ЭОР.
- В школе реализуются следующие общеобразовательные программы:
- **Основная образовательная программа начального общего образования (ООП НОО):**  
 ООП НОО является основным документом, определяющим содержание общего образования, а также регламентирующим образовательную деятельность в единстве урочной и внеурочной деятельности при учете установленного ФГОС НОО соотношения обязательной части программы и части, формируемой участниками образовательного процесса.  
 Содержание ООП НОО в соответствии с ФГОС НОО представлено учебно-методической документацией (на основе федерального учебного плана, федерального календарного учебного графика, федеральных рабочих программ учебных предметов, курсов, дисциплин (модулей), иных компонентов, федеральной рабочей программы).

программы воспитания, федерального календарного плана воспитательной работы), определяющей единые для Российской Федерации базовые объем и содержание образования уровня начального общего образования, планируемые результаты освоения образовательной программы.

Содержание ООП НОО отражает требования ФГОС НОО, ФОП НОО и содержит три основных раздела: целевой, содержательный и организационный.

Содержание и планируемые результаты ООП НОО не ниже соответствующих содержания и планируемых результатов ФОП НОО.

- **Основная образовательная программа основного общего образования (ООП ООО):**

ООП ООО является основным документом, определяющим содержание общего образования, а также регламентирующим образовательную деятельность учреждения в единстве урочной и внеурочной деятельности при учете установленного ФГОС ООО соотношения обязательной части программы и части, формируемой участниками образовательных отношений.

Содержание ООП ООО в соответствии с ФОП ООО представлено учебно-методической документацией (на основе федерального учебного плана, федерального календарного учебного графика, федеральных рабочих программ учебных предметов, курсов, дисциплин (модулей), иных компонентов, федеральной рабочей программы воспитания, федерального календарного плана воспитательной работы), определяющей единые для Российской Федерации базовые объем и содержание образования уровня основного общего образования, планируемые результаты освоения образовательной программы.

Содержание ООП ООО отражает требования ФГОС ООО, ФОП ООО и содержит три основных раздела: целевой, содержательный и организационный.

Содержание и планируемые результаты ООП ООО, не ниже соответствующих содержания и планируемых результатов ФОП ООО.

- **Основная образовательная программа среднего общего образования (ООП СОО):**

ООП СОО является основным документом, определяющим содержание общего образования, а также регламентирующим образовательную деятельность школы в единстве урочной и внеурочной деятельности при учете установленного ФГОС СОО соотношения обязательной части программы и части, формируемой участниками образовательных отношений.

Содержание ООП СОО в соответствии с ФОП СОО представлено учебно-методической документацией (на основе федерального учебного плана, федерального календарного учебного графика, федеральных рабочих программ учебных предметов, курсов, дисциплин (модулей), иных компонентов, федеральной рабочей программы воспитания, федерального календарного плана воспитательной работы), определяющей единые для Российской Федерации базовые объем и содержание образования уровня среднего общего образования, планируемые результаты освоения образовательной программы.

Содержание ООП СОО отражает требования ФГОС СОО, ФОП СОО

	<p>и содержит три основных раздела: целевой, содержательный организационный.</p> <p>Содержание и планируемые результаты ООП СОО, не ниже соответствующих содержания и планируемых результатов ФОП СОО</p> <p>В 2023 году в рамках федерального проекта "Современная школа" национального проекта "Образование" на базе школы создан Центр образования естественно-научной направленности "Точка роста".</p> <ul style="list-style-type: none"> <li>- Центр призван обеспечить повышение охвата обучающихся программами основного общего и дополнительного образования естественно-научной направленности с использованием современного оборудования.</li> <li>- Центр "Точка роста" является частью образовательной среды, на его базе осуществляется: <ul style="list-style-type: none"> <li>- преподавание учебных предметов из предметной области "Естественно-научные предметы" (физика, химия, биология);</li> <li>- внеурочная деятельность для поддержки изучения предметов естественно-научной направленности;</li> <li>- дополнительное образование детей по программам естественно-научной направленности;</li> <li>- проведение внеклассных мероприятий для обучающихся.</li> </ul> </li> </ul> <p>На базе Центра "Точка роста" реализуются следующие дополнительные общеобразовательные программы: Рабочие программы курсов «Практикум решения задач по химии» «Физика в задачах и экспериментах», «Занимательная биология».</p> <p>Кроме того, в школе реализуются следующие программы дополнительного образования: "Юный инспектор ДД"; "Шахматный дебют".</p> <p>В рамках внеурочной деятельности в школе реализуются программы "Разговоры о важном", «Билет в будущее», "Россия – мои горизонты" (профорientационный минимум), «Функциональная грамотность».</p> <p>В школе действуют волонтерский отряд "Доброволец", юнармейский отряд, отряд ЮИД "Светофор".</p>
<p><b>Используемые образовательные технологии</b></p>	<ul style="list-style-type: none"> <li>- Образовательные технологии в школе являются одним из ключевых инструментов развития личности обучающихся.</li> <li>- Под образовательными технологиями понимается совокупность форм, методов, средств, приемов и подходов, используемых для организации эффективного познавательного процесса и структуры взаимодействия педагогов и обучающихся, для достижения поставленных целей.</li> <li>- В образовательном пространстве школы используются две группы образовательных технологий (базовые и инновационные):</li> </ul> <p><b>- Базовые образовательные технологии:</b></p> <p><b>Педагогика сотрудничества</b></p> <p>Ориентир в работе основан на принципах гуманизма, креативности, диалога между педагогом и обучающимся. Основы технологии – обучение без принуждения, совместная деятельность, свободный выбор, индивидуальный подход.</p> <ul style="list-style-type: none"> <li>- Преимущества технологии: формирование партнерства в отношениях педагог-обучающийся, педагог-педагог, педагог-родитель, обучение в зоне ближайшего развития, создание</li> </ul>

ситуации успеха.

### **Обучение в сотрудничестве (командная, групповая работа)**

Ориентир на совместное (поделенное, распределенное) обучение, в результате которого обучающиеся работают вместе, коллективно конструируя, продуцируя новые знания, а не потребляя их в уже готовом виде.

- Преимущества технологии: развитие познавательной самостоятельности обучающихся, развитие языковой компетенции, коммуникативных умений, умения отстаивать свою и коллективную точку зрения, умения работать в команде.

### **Развивающее обучение**

Ориентир в рамках учебного процесса на потенциальные возможности обучающегося. Целью данного обучения выступает подготовка обучающихся к самостоятельному освоению знаний, самостоятельному поиску нового, на основе формирования механизмов мышления

- Преимущества технологии: возможность сочетания взаимоконтроля и самооценки, развитие эмоциональной сферы и мыслительной, возможность обучения на высоком уровне трудности в быстром темпе.

### **Проблемное обучение**

Ориентир на организацию учебных занятий, которые предполагают создание под руководством педагога проблемных ситуаций и активную самостоятельную деятельность обучающихся по их разрешению.

- Преимущества технологии: формирует мотивацию достижения успеха, развивает мыслительные способности, обеспечивает особый тип мышления и глубину убеждений.

### **Дифференцированное обучение**

Ориентир на организацию учебного процесса, при котором максимально учитываются возможности и запросы каждого ученика и отдельных групп обучающихся.

- Преимущества технологии: обучение каждого ребенка осуществляется по индивидуальной траектории, повышение мотивации сильных, создание ситуации успеха для слабых.

### **Разноуровневое обучение**

Ориентир в организации учебного процесса сделан на разный уровень усвоения учебного материала в зависимости от способностей и индивидуальных особенностей личности обучающихся.

- Преимущества технологии: повышает активность обучающихся, их работоспособность, мотивацию к обучению, повышает качество знаний.

### **Коллективная система обучения, групповые технологии обучения**

Ориентир сделан на обучение путем формирования "систем малых групп", путем общения в динамических парах, группах постоянного и сменного состава, фронтальная работа в кругу, когда обучающийся учит обучающегося.

- Преимущества технологии: формирует и развивает мотивацию обучающихся в сотрудничестве, включает каждого ребенка в активную работу, в сменных парах и микрогруппах, повышение эффективности усвоения материала, формирование коммуникативности, толерантности, организаторских качеств.

### **Здоровьесберегающие технологии**

Система мер по охране и укреплению здоровья, формированию культуры здоровья обучающихся в учебно-воспитательном процессе, учитывающая специфику, важнейшие характеристики, компоненты образовательной среды и особенности обучающихся

- Преимущества технологии: формирование оптимальных условия обучения, рациональной организация образовательного процесса, сохранение здоровья обучающихся на всех этапах его обучения и развития.

### **Иновационные образовательные технологии:**

#### **Технология портфолио**

Ориентир на организацию оценивания педагогами успехов обучающегося, трудностей, с которыми он сталкивается, и путей их преодоления.

- Преимущества технологии: накопление и систематизация результатов обучающегося, развитие способностей обучающихся, рефлексия собственной деятельности, определение траектории индивидуального развития личности.

#### **Информационно-коммуникативные технологии**

Ориентир на создание педагогических условий работы на основе компьютерной техники, средств телекоммуникационной связи и интерактивного программного продукта, которые моделируют часть функций педагога по обработке информации, организации контроля и управления познавательной деятельностью обучающихся.

- Преимущества технологии: индивидуализация обучения, формирование системного мышления, активизация познавательной деятельности, интенсификация самостоятельной деятельности.

#### **Технология игровых методов**

Ориентир на организацию педагогического процесса в форме различных педагогических игр, которые стимулируют познавательную активность детей, "провоцируют" их самостоятельно искать ответы на возникающие вопросы, позволяют использовать жизненный опыт обучающихся

- Преимущества технологии: гибкое сочетание разнообразных приемов и методов обучения, активизация и интенсификация процесса обучения, воссоздание межличностных отношений, процедуры принятия коллективных решений.

#### **Технология развития критического мышления**

Ориентир на использование методов и приемов направленных на формирование навыков мыслительной работы (планирование, прогнозирование, самооценка, саморегуляция), необходимых для реализации жизнедеятельности любого индивида.

- Преимущества технологии: высокая самостоятельность обучающихся, формирование личностной мотивации, развитие мыслительных способностей.

#### **Проектно-исследовательская технология, технология решения исследовательских (изобретательских) задач**

Ориентир на решение обучающимися исследовательской, творческой

	<p>задачи под руководством педагога, с использованием интегрированных процедур и технологий активного обучения (метод проектов, погружения, эксперимента, опытная работа, деловые, ролевые игры и пр.) в ходе которого реализуется научный метод познания.</p> <ul style="list-style-type: none"> <li>- Преимущества технологии: развитие навыка групповой работы, опыта социального взаимодействия, повышение мотивации, самостоятельности, творческих способностей, самооценки, повышение информационной культуры.</li> </ul>
<p><b>Материально-технические условия</b></p>	<p>Материально-технические условия образовательного учреждения обеспечивают:</p> <ol style="list-style-type: none"> <li>1. Возможность достижения обучающимися установленных Стандартом требований к результатам освоения основной образовательной программы общего образования.</li> <li>2. Соблюдение: <ul style="list-style-type: none"> <li>- санитарно-эпидемиологические требований образовательного процесса (требования к водоснабжению, канализации, освещению, воздушно-тепловому режиму, размещению и архитектурным особенностям здания образовательного учреждения, его территории, отдельным помещениям, средствам обучения, учебному оборудованию);</li> <li>- требований к санитарно-бытовым условиям (оборудование санузлов, мест личной гигиены);</li> <li>- требований к социально-бытовым условиям (оборудование в учебных кабинетах рабочих мест учителя и каждого обучающегося; административных кабинетов, помещений для питания обучающихся, хранения и приготовления пищи;</li> <li>- требований пожарной безопасности и электробезопасности;</li> <li>- требований охраны здоровья обучающихся и охраны труда работников образовательных учреждений;</li> <li>- требований к организации безопасной эксплуатации спортивных сооружений, спортивного инвентаря и оборудования, используемого в общеобразовательном учреждении;</li> <li>- своевременных сроков и необходимых объемов текущего и капитального ремонта;</li> <li>- архитектурную доступность (возможность для беспрепятственного доступа обучающихся с ограниченными возможностями здоровья и инвалидов к объектам инфраструктуры образовательного учреждения).</li> </ul> </li> <li>- Здание образовательного учреждения, набор и размещение помещений для осуществления образовательного процесса, активной деятельности, отдыха, питания и медицинского обслуживания обучающихся соответствуют государственным санитарно-эпидемиологическим правилам и нормативам и обеспечивают возможность безопасной и комфортной организации всех видов учебной и внеурочной деятельности для всех участников образовательного процесса.</li> <li>- Школа имеет необходимые условия для обеспечения образовательной (в том числе детей инвалидов и детей с ограниченными возможностями здоровья), административной и хозяйственной</li> </ol>

	<p>деятельности:</p> <ul style="list-style-type: none"> <li>- учебные кабинеты оборудованы проекторами, интерактивными досками, ПК, ноутбуками;</li> <li>- точки роста (2 помещения);</li> <li>- библиотека (1 помещение);</li> <li>- актовый зал (1 помещение),</li> <li>- спортивный зал (1 помещение),</li> <li>- спортивная площадка (1 помещение)</li> <li>- столовая для питания (1 помещение) и помещение для хранения и приготовления пищи, обеспечивающие возможность организации качественного горячего питания;</li> <li>- помещения медицинского назначения (1 помещение);</li> <li>- санузел (1 помещение);</li> <li>- комплекты технического оснащения и оборудования всех предметных областей и внеурочной деятельности;</li> <li>- мебель, офисное оснащение и хозяйственный инвентарь.</li> </ul>
--	--

<p><b>Основные компоненты информационно-образовательной среды</b></p>	<ul style="list-style-type: none"> <li>- Основными компонентами информационно-образовательной среды являются:</li> <li>- Сеть Интернет</li> <li>- АИС "Сетевой город", комплексная программная информационная система, объединяющая в единую сеть школы и органы управления образования в пределах муниципального района и города. Данный вариант системы ориентируется на то, что входящие в систему образования учреждения подключены к единому серверу Управления образования и работают дистанционно в одной общей базе данных, в которой для каждой школы доступен только свой сегмент.</li> <li>- АИС "ФИС ОКО") - представляет собой всероссийский онлайн портал для подготовки учащихся к вступительным испытаниям и проверки контрольных. Данный сервис призван помочь учителям педагогам подготовить учеников к ЕГЭ и ГИА. Информация системы предоставлена в закрытом доступе, ее могут просматривать лишь зарегистрированные в личном кабинете ФИО ОКО пользователи. Личный кабинет участника содержит множество тестов по разным дисциплинам.</li> <li>- ИС "Конструктор рабочих программ", конструктор рабочих программ предназначен для создания программ по обязательным учебным предметам. Шаблоны рабочих программ конструктора соответствуют ФООП и ФРП. Конструктор предназначен для создания рабочих программ только в рамках обновленных ФГОС.</li> </ul>
---	---

#### 1.4. Сведения о режиме деятельности

- Организация учебного процесса в школе регламентируется календарным учебным графиком, учебными планами, расписанием занятий, локальными нормативными актами.
- Учебные занятия в Школе и в филиале организуются в одну смену.

<b>Начало занятий</b>	08.00 ч.
<b>Продолжительность учебного года</b>	<p>1 классы – 33 учебные недели;  2-11 классы – 34 учебных недели.</p> <ul style="list-style-type: none"> <li>- Учебные занятия для обучающихся 1-11 классов проводятся по дневной учебной неделе.</li> <li>- На уровне начального (1 – 4 классы) и основного общего образовани</li> </ul>

	(5 – 9 классы) учебный год делится на четверти. По итогам каждой четверти выставляются четвертные отметки. - На уровне среднего общего образования (10 – 11 классы) учебный год делится на полугодия. По итогам каждого полугодия выставляются полугодические отметки.
<b>Продолжительность урока</b>	В 1 классах используется "ступенчатый" режим обучения: в первом полугодии (в сентябре, октябре – по 3 урока в день по 35 минут каждый, в ноябре-декабре – по 4 урока по 35 минут каждый); январь – май – по 4 урока по 40 минут каждый. Во 2-11 классах продолжительность урока – 40 минут.
<b>Образовательное пространство</b>	- По понедельникам перед первым уроком для обучающихся 1-11 классов проводятся линейка, на которой поднимается флаг и исполняется гимн РФ, и тематический классный час "Разговоры о важном". - По четвергам проводится занятие по профориентационному минимуму "Россия – мои горизонты" для обучающихся 6-11 классов. - Внеурочная деятельность организуется после окончания учебных занятий (за исключением цикла занятий "Разговоры о важном").

### 1.5. Сведения о работниках ОО

Общее количество работников в МБОУ «Октябрьская СШ № 2» - 15 человек, из них 13 педагогических работника, 2 специалиста – прочий персонал.

МБОУ «Октябрьская СШ № 2»	Общее количество работников	15 человек
	Руководящие работники:	1 человек
	директор	1 человек
	заместитель директора по УВР	1 человек
	Советник директора	1 человек
	Количество педагогических работников, в том числе:	11 человек
	учителей,	10 человек
	в том числе	
	воспитатель ГПД	1 человек
	педагог-психолог	1 человек
педагог-библиотекарь	1 человек	
социальный педагог	1 человек	
Учитель -логопед	1 человек	

### Образование, ведомственные награды

Категории работников/награды	
Доля педагогических работников с высшим образованием в общей численности педагогических работников	69%
Доля педагогических работников – молодых специалистов (до 3-х лет работы в ОО) в общем числе педагогических работников –	8%
Доля педагогических работников в возрасте до 35 лет в общем числе педагогических работников	31%
Количество педагогов награжденных Почетная грамота МО и науки РФ	2 человека

Иные особенности:

- 6 педагогов МБОУ «Октябрьская СШ № 2» являются выпускниками школы.

- обладатели золотого знака отличия Всероссийского ФСК "Готов к труду и обороне" – 1 человек.

### 1.6. Краткая характеристика окружающего социума, наличие социальных партнеров

Расположение	МБОУ «Октябрьская СШ № 2» расположена в восточной части посёлка. Работа школы осложняется наличием железной дороги, разделяющей посёлок пополам. В основном учащиеся школы проживают на железнодорожном полотне. Промышленных зон, автостоянок, лесных массивов около учреждения нет.
Социальные партнеры	На протяжении ряда лет партнерами учреждения являются ДК ОФОК, РДК, центр досуга и кино, Школа искусств, центр «Семья».

### 1.7. Краткое описание достижений ОО за предыдущие 3 года

2021	С 1 сентября 2021 года – создание новых мест дополнительного образования детей социально-гуманитарной направленности и введение в действие дополнительной общеобразовательной общеразвивающей программы «Юный инспектор ДД»
2022	- 3 сентября 2022 года школа являлась площадкой проведения Диктанта Победы; - участие учащихся в Международной онлайн-акция «Тест по истории Великой Отечественной войны»; - участие команды учащихся в региональной интернет-игре по математике «Метапредмет»; - участие команды учащихся в региональной онлайн-игре по математике «ЧитаграмМ» - участие юношей в профильной оборонно-спортивной смене на базе ДОЛ им. Гурья Королёвой.
2023	- 1 сентября 2023 года на базе ОО открыт центр образования естественно-научных направлений «Точка роста» в рамках федерального проекта «Современная школа» национального проекта «Образование». Он призван обеспечить повышение охвата обучающихся программами основного общего и дополнительного образования естественнонаучной и технологической направленности с использованием современного оборудования. С этот же период ОО включена в региональный проект «Успех каждого ребенка»; - С 1 сентября 2023 года – создание новых мест дополнительного образования детей физкультурно-спортивной направленности и введение в действие дополнительной общеобразовательной общеразвивающей программы «Шахматный дебют»; - в ноябре 2023 года школа стала площадкой проведения всероссийской молодежной акции «Наши семейные Книжки Памяти»; - участие педагогов во Всероссийской просветительской акции «Поделись своим знанием» организованной обществом «Знание»; - участие учащихся в региональном этапе Всероссийского конкурса сочинений «Без срока давности» (февраль 2023 г.); - участие учащихся в региональном финале Всероссийского конкурса юных читателей «Живая классика» .

№	Показатель оценивания	Балльная оценка	Дефициты	Управленческие действия/решения
<b>Магистральное направление «Знание»</b>				
1	Отсутствие выпускников 11 класса, получивших медаль За особые успехи в учении, которые набрали по одному из предметов ПО ВЫБОРУ на ЕГЭ менее 70 баллов (при реализации среднего общего образования)	0	Необъективность текущего и итогового оценивания.	<ul style="list-style-type: none"> <li>• Повышение методической грамотности педагогов по соблюдению принципов объективного оценивания.</li> <li>• Контроль качества используемых при проведении контрольных и проверочных работ измерительных материалов, обеспечение включения в измерительные материалы заданий в формате ЕГЭ, профориентирующих заданий, предусмотренных кодификаторами проверяемых требований к результатам освоения основной образовательной программы среднего общего образования и элементов содержания для проведения единого государственного экзамена (ФИПИ).</li> <li>• Контроль соблюдения требований локальных актов, регламентирующих формы, порядок и периодичность текущего контроля успеваемости и промежуточной аттестации обучающихся.</li> <li>• Обеспечение проведения процедур внешней независимой оценки качества подготовки обучающихся.</li> <li>• Обеспечение использования технологии проведения оценочных процедур в формате независимой диагностики (конфиденциальность измерительных материалов, проведение оценочной процедуры учителем, не работающим в классе, присутствие независимого наблюдателя при проведении оценочной процедуры, организация проверки работ независимым экспертом или "перекрестной" проверки).</li> <li>• Развитие культуры академической честности обучающихся и педагогических работников.</li> </ul>

			<p>Отсутствие системы работы школы по подготовке к ЕГЭ, в том числе обучающихся, претендующих на получение медали «За особые успехи в учении».</p>	<ul style="list-style-type: none"> <li>• Анализ результативности образовательной деятельности, в том числе в аспекте наличия выпускников 11 класса, получивших медаль «За особые успехи в учении», которые набрали по одному из предметов ЕГЭ менее 70 баллов.</li> <li>• Анализ объективности результатов текущего контроля успеваемости, промежуточной и итоговой аттестации обучающихся.</li> <li>• Организация экспертизы качества реализуемых рабочих программ учебных предметов.</li> <li>• Организация контроля результативности профильного и углубленного обучения, обучения по индивидуальным планам.</li> </ul>
2	<p>Отсутствие выпускников 11 класса, не получивших аттестаты о среднем общем образовании, в общей численности выпускников 11 класса (за предыдущий учебный год)</p>	0	<p>Несформированная система подготовки обучающихся к ЕГЭ.</p>	<ul style="list-style-type: none"> <li>• Обеспечение контроля качества используемых при проведении контрольных и проверочных работ измерительных материалов, включение в измерительные материалы заданий в формате ЕГЭ, проверяющих знания и умения, предусмотренные кодификаторами проверяемых требований к результатам освоения основной образовательной программы среднего общего образования и элементов содержания для проведения единого государственного экзамена (ФИПИ).</li> <li>• Обеспечение ознакомления со структурой КИМ ЕГЭ по предмету, проведение тренинга по заполнению бланков ЕГЭ.</li> <li>• Организация проведения в течение учебного года тренировочных и диагностических работ в формате ЕГЭ, анализ динамики результатов.</li> <li>• Прогнозирование результатов ЕГЭ по предмету на основе итогов текущего контроля успеваемости, промежуточной аттестации обучающихся, проведенных тренировочных и диагностических работ в формате ЕГЭ.</li> <li>• Организация проведения групповых консультаций по разбору формулировок заданий ЕГЭ, по решению типовых заданий в формате ЕГЭ, консультаций по проблемным темам.</li> <li>• Организация индивидуальных консультаций обучающихся по выявленным в ходе оценочных процедур дефицитам.</li> <li>• Организация контроля подготовки к ЕГЭ неуспевающих обучающихся, разработка индивидуального плана подготовки к ЕГЭ по предмету.</li> </ul>

				<p>полученных на протяжении ЕГЭ</p> <ul style="list-style-type: none"> <li>• Обеспечение качества образовательной деятельности на учебных и внеучебных занятиях, внеурочной деятельности.</li> <li>• Использование форм, технологий дифференциации, индивидуализации, профилизации в образовательной деятельности.</li> <li>• Обеспечение психолого-педагогического сопровождения обучающихся в соответствии с возрастными, индивидуальными особенностями и особыми образовательными потребностями.</li> <li>• Проведение разъяснительной работы с обучающимися и их родителями по актуальности успешного завершения среднего общего образования и получения аттестата о среднем общем образовании.</li> </ul>
<b>Магистральное направление «Здоровье»</b>				
1	Реализация программы здоровьесбережения	1	Отсутствие единой программы здоровьесбережения.	<ul style="list-style-type: none"> <li>• Разработка единой программы здоровьесбережения, с включением необходимых разделов и учетом норм СанПиН.</li> </ul>
<b>Магистральное направление «Творчество»</b>				
1	Функционирование школьного театра	0	Невключенность театральной деятельности в образовательную программу.	<ul style="list-style-type: none"> <li>• Внесение изменений в основную образовательную программу, включив театральную деятельность как форму реализации программ учебных предметов и курсов внеурочной деятельности.</li> <li>• Разработка программ внеурочной деятельности по театральной тематике (по профилю «школьный театр») для обучающихся 1-4 классов, 5-7 классов, 7-9 классов, 9-11 классов в соответствии с целями и задачами образовательной организации, интересами и потребностями обучающихся.</li> </ul>
			Отсутствие школьного театра как формы реализации дополнительных общеобразовательных программ.	<ul style="list-style-type: none"> <li>• Разработка в программе воспитания в разделе "Виды, формы и содержание воспитательной деятельности" вариативного модуля "Школьные театры", планирование мероприятий.</li> </ul>

		<p>Отсутствие оборудования для функционирования школьного театра.</p> <p>Отсутствие педагогов, ведущих театральные кружки и студии.</p>	<p>образовательной организации, интересами и потребностями обучающихся.</p> <ul style="list-style-type: none"> <li>• Разработка дополнительных программ художественной направленности по направлению «Театральное творчество».</li> <li>• Обеспечение внесения школьного театра во Всероссийский реестр школьных театров.</li> <li>• Обеспечение материально-технических условий для реализации программы, организации функционирования школьного театра.</li> <li>• Привлечение специалистов (учителя, педагоги дополнительного образования, студенты старших курсов театрального вуза и т.п.) для работы в театральных кружках, студиях.</li> <li>• Обеспечение обучения педагогов по программам дополнительного профессионального образования по направлению «Искусство театра».</li> <li>• Устранение кадрового дефицита за счет своевременного выявления кадровых потребностей; развития кадрового потенциала; осуществления профессиональной переподготовки; привлечения молодых специалистов и педагогов дополнительного образования для разработки и реализации дополнительной образовательной программы «Школьный театр».</li> </ul>
2	0	<p>Непонимание смены целевых ориентиров в федеральной и региональной образовательной политике.</p> <p>Отсутствие педагогов, работающих в Школьном музее.</p> <p>Невключенность музейной деятельности в образовательную программу.</p>	<ul style="list-style-type: none"> <li>• Организация детско-взрослой событийной общности. Привлечение к деятельности Совета родителей, Совета обучающихся.</li> <li>• Обеспечение привлечения специалистов (учителя, педагоги дополнительного образования и т.п.) и их обучение по программам дополнительного профессионального образования в области создания школьного музея и музейной педагогики.</li> <li>• Внесение изменений в основную образовательную программу, включив музейную деятельность как форму реализации программ учебных предметов и курсов</li> </ul>

<p>и содержание программы воспитания в разделе "Новые формы модуля "Школьный музей", планирование мероприятий.</p> <ul style="list-style-type: none"> <li>Обучение (в том числе на базе организаций культуры и искусств) педагогических работников разработки и реализации программы школьного музея, организации его функционирования.</li> <li>Создание материально-технических условий для реализации программы школьного музея.</li> <li>Изучение интересов, склонностей, образовательных потребностей обучающихся в функционировании школьного музея; привлечение педагогов дополнительного образования для разработки и реализации дополнительной образовательной программы «Школьный музей».</li> <li>Привлечение обучающихся к обучению по программе «Школьный музей», организации деятельности музея.</li> <li>Организация инфраструктурной сетевой среды для реализации программ школьного музея.</li> <li>Материально-техническое обновление образовательной среды, приспособление помещений, использование возможностей трансформирования, зонирования школьного пространства, использование/приобретение высокотехнологичного оборудования.</li> </ul>	<p>и содержание программы воспитания в разделе "Новые формы модуля "Школьный музей", планирование мероприятий.</p> <ul style="list-style-type: none"> <li>Обучение (в том числе на базе организаций культуры и искусств) педагогических работников разработки и реализации программы школьного музея, организации его функционирования.</li> <li>Создание материально-технических условий для реализации программы школьного музея.</li> <li>Изучение интересов, склонностей, образовательных потребностей обучающихся в функционировании школьного музея; привлечение педагогов дополнительного образования для разработки и реализации дополнительной образовательной программы «Школьный музей».</li> <li>Привлечение обучающихся к обучению по программе «Школьный музей», организации деятельности музея.</li> <li>Организация инфраструктурной сетевой среды для реализации программ школьного музея.</li> <li>Материально-техническое обновление образовательной среды, приспособление помещений, использование возможностей трансформирования, зонирования школьного пространства, использование/приобретение высокотехнологичного оборудования.</li> </ul>
<p>Отсутствие помещения для функционирования Школьного музея.</p>	<p>и содержание программы воспитания в разделе "Новые формы модуля "Школьный музей", планирование мероприятий.</p> <ul style="list-style-type: none"> <li>Обучение (в том числе на базе организаций культуры и искусств) педагогических работников разработки и реализации программы школьного музея, организации его функционирования.</li> <li>Создание материально-технических условий для реализации программы школьного музея.</li> <li>Изучение интересов, склонностей, образовательных потребностей обучающихся в функционировании школьного музея; привлечение педагогов дополнительного образования для разработки и реализации дополнительной образовательной программы «Школьный музей».</li> <li>Привлечение обучающихся к обучению по программе «Школьный музей», организации деятельности музея.</li> <li>Организация инфраструктурной сетевой среды для реализации программ школьного музея.</li> <li>Материально-техническое обновление образовательной среды, приспособление помещений, использование возможностей трансформирования, зонирования школьного пространства, использование/приобретение высокотехнологичного оборудования.</li> </ul>
<p align="center"><b>Магистральное направление «Воспитание»</b></p>	
<p>1</p> <p>Участие в реализации проекта Орлята России (при реализации начального общего образования)</p>	<p>0</p> <p>Не реализуются курсы внеурочной деятельности для обучающихся начальной школы в рамках программы развития социальной активности обучающихся начальных классов «Орлята России».</p> <p>Недостаток профессиональных компетенций учителей начальных классов в вопросах организации деятельности по реализации проекта «Орлята России» и вовлечению в него обучающихся.</p> <p>Недостаточная работа по вовлечению обучающихся начальных классов в реализацию проекта «Орлята России».</p>
<p>2</p>	<p>• Реализация курсов внеурочной деятельности для обучающихся 1, 2, 3, 4 классов в рамках программы развития социальной активности обучающихся начальных классов «Орлята России».</p> <p>• Обеспечение обучения учителей начальных классов по дополнительной профессиональной программе повышения квалификации, реализуемой сотрудниками Всероссийского детского центра «Орлёнок».</p> <p>• Организация работы по мотивации обучающихся к участию в проекте «Орлята России», вовлечение обучающихся,</p>

<b>Магистральное направление «Профориентация»</b>			
1	Посещение обучающимися экскурсий в организациях СПО и ВО	0	<p>Не предусмотрены экскурсии в организации СПО и ВО в рабочих программах учебных предметов, курсов внеурочной деятельности, рабочей программе воспитания.</p>
<b>Ключевое условие «Учитель. Школьная команда»</b>			
1	Доля учителей, для которых по результатам диагностики разрабатаны индивидуальные образовательные маршруты	0	<p>Низкая доля учителей, для которых по результатам диагностики профессиональных дефицитов разработаны ИОМ.</p> <ul style="list-style-type: none"> <li>• Организация адресного методического сопровождения педагогических работников, нуждающихся в поддержке, сопровождения для преодоления профессиональных затруднений и дефицитов.</li> <li>• Разработка плана мероприятий по сопровождению педагогов, у которых выявлены профессиональные дефициты.</li> <li>• Обеспечение анализа / самонализа профессиональной деятельности педагогических работников.</li> <li>• Обеспечение мотивирующего административного контроля разработки и реализации ИОМ.</li> <li>• Проведение разъяснительных мероприятий по формированию у педагога понимания своих образовательно-</li> </ul>

- ориентации на развитие личности обучающегося
- включения обучающихся в реализацию проекта «Орлята России».
- Разработка актуальных мер морального и материального стимулирования обучающихся.
- Планирование в программе воспитания начального общего образования участия обучающихся 1-4 классов в реализации проекта «Орлята России».
- Обеспечение советником директора по воспитанию и взаимодействию с детскими общественными объединениями своевременного информирования участников образовательных отношений о возможности участия в проекте «Орлята России», мотивации обучающихся к участию в событиях проекта.

Отсутствие педагогов, участвующих в профессиональных конкурсах на всероссийском уровне.

1

Участие педагогов в конкурсном движении

2

**Ключевое условие «Образовательная среда»**

Отсутствие ЛА, регламентирующих деятельность управляющего совета.

0

Функционирование управляющего совета образовательной организации

1

**Ключевое условие «Школьный климат»**

Недостаток помещений для формирования психологически благоприятного школьного пространства для обучающихся.

0

Формирование психологически благоприятного школьного пространства для обучающихся

1

- Разработать и утвердить ЛА, регламентирующие деятельность управляющего совета.
- Модернизация учебных помещений (для проведения учебных занятий, в том числе в больших группах, параллелями, для подготовки проектов, выполнения домашних заданий, творчества, самостоятельности; комнаты детских инициатив/ученического самоуправления,

				<p>зонирования школьного пространства (кабинеты, рекреационные и иные помещения) для создания зон отдыха для обучающихся, мест для занятия спортом, иным досугом).</p> <ul style="list-style-type: none"> <li>• Применение во внеурочное время учебных помещений, чтобы обучающиеся могли оставаться в школе, заниматься творчеством, самодеятельностью, осуществлять любую другую деятельность в рамках законодательства и локальных нормативных актов школы.</li> </ul>
--	--	--	--	---

'ийнэлэмэи хяндэлх эмэдэ эоньодолэна оя эинэнэмидиП  
 'моллооу' мични 'моллооу' кильнээ вилд лээм 'эхийнэпэ'лоо вилд  
 вхчүдло ноэ киндэгээ вилд (кинэлэмэи эични и эичнэйпэ'ржэ  
 'сэлэнэи) вилдэгээ олончгомт киндэгээ

2.2.1. Описанные возможные причины возникновения дефицитов, внутренних и внешних факторов, влияющих на развитие школы

Направление/ условие	Дефициты		Причина возникновения	
	Знание	Воспитание	Внутренние факторы	Внешние факторы
Знание	<ul style="list-style-type: none"> <li>- Необъективность текущего и итогового оценивания.</li> <li>- Отсутствие системы работы школы по подготовке к ЕГЭ, в том числе обучающихся претендующих на получение медали "За особые успехи в учении".</li> </ul>		<ul style="list-style-type: none"> <li>- Формальный подход к текущему и итоговому оцениванию.</li> <li>- Высокая педагогическая нагрузка.</li> </ul>	<ul style="list-style-type: none"> <li>- Низкая информированность о грантовых проектах, конкурсах.</li> <li>- Отсутствие опыта участия в грантовых конкурсах поддержки.</li> </ul>
Воспитание	<ul style="list-style-type: none"> <li>- Недостаточная работа по вовлечению обучающихся начальных классов в реализацию проекта «Орлята России».</li> </ul>		<ul style="list-style-type: none"> <li>- Недостаточная информированность учителей начальных классов о реализации проекта «Орлята России»</li> </ul>	<ul style="list-style-type: none"> <li>- Недостаточная популяризация направления общеобразовательных учреждений.</li> </ul>

			по данному направлению.
<b>Творчество</b>	<p>Отсутствие школьного театра как формы реализации дополнительных общеобразовательных программ.</p> <p>Отсутствие школьного музея как формы реализации дополнительных общеобразовательных программ.</p>	<p>Отсутствие школьного театра как формы реализации дополнительных общеобразовательных программ.</p> <p>Отсутствие специалистов для реализации программ /проектов "Школьный музей", "Школьный театр".</p> <p>Высокая педагогическая нагрузка имеющихся специалистов.</p>	<p>Недостаточная популяризация данных направлений общеобразовательных учреждений.</p> <p>Отсутствие школьного театра как формы реализации дополнительных общеобразовательных программ в связи с муниципальным графиком создания школьных театров.</p>
<b>Профориентация</b>	<p>Не предусмотрены экскурсии в организации СПО и ВО в рабочих программах учебных предметов, курсов внеурочной деятельности, рабочей программе воспитания.</p>	<p>Не разработан план мероприятий, предусматривающий экскурсии в организации СПО и ВО.</p>	<p>Не разработан план мероприятий, предусматривающий организованные экскурсии в организации СПО и ВО на уровне муниципалитета.</p>

<p><b>Школьный климат</b></p>	<p>- Недостаток помещений для формирования психологически благоприятного школьного пространства для обучающихся.</p>	<p>- Не использованы возможности трансформирования, зонирования школьного пространства (кабинеты, рекреационные и иные помещения) для создания зон отдыха для обучающихся, мест для занятия спортом, иным досугом).</p>	<p>- Недостаточная материально-техническая оснащённость.</p>
<p><b>Образовательная среда</b></p>	<p>- Отсутствие ЛА, регламентирующих деятельность управляющего совета.</p>	<p>- Не разработаны ЛА, регламентирующие деятельность управляющего совета.</p>	<p>- Недостаточная информированность о формах реализации данного направления.</p>

		Полученный результат (описание и количество баллов)		Планируемый результат, описание	
		+			
Знание 31 балл из 53	<ul style="list-style-type: none"> <li>- Реализация программы (плана) мероприятий по обеспечению доступности и качества образования обучающихся с ОВЗ, с инвалидностью (или развития инклюзивного образования и т. п.) в течение 2 и более лет.</li> <li>- Информационный блок на официальном сайте общеобразовательной организации с регулярно обновляемой информацией.</li> <li>- Обеспечено учебниками и учебными пособиями в полном объеме.</li> <li>- Образовательная организация не входит в перечень образовательных организаций с признаками неobjективных результатов по итогам двух предыдущих учебных годов.</li> </ul>	<ul style="list-style-type: none"> <li>- Неobjективность текущего и итогового оценивания.</li> <li>- Отсутствие системы работы школы по подготовке к ЕГЭ, в том числе обучающихся, претендующих на получение медали "За особые успехи в учении".</li> </ul>	<ul style="list-style-type: none"> <li>- Обеспечена objективность текущего и итогового оценивания.</li> <li>- Создана система работы школы по подготовке к ЕГЭ, в том числе обучающихся, претендующих на получение медали "За особые успехи в учении".</li> </ul>		
Здоровье 17 баллов из 22	<ul style="list-style-type: none"> <li>- Более 5 школьных просветительских мероприятий за учебный год по ЗОЖ, по профилактике курения табака, употребления алкоголя и наркотических средств</li> <li>- 30% и более обучающихся постоянно посещают занятия дополнительных образовательных услуг в области физической культуры и спорта.</li> <li>- 30% и более обучающихся, имеющих знак отличия ВФСК «ГТО», подтвержденный удостоверением</li> </ul>	<ul style="list-style-type: none"> <li>- Отсутствие единой программы здоровьясбережения.</li> </ul>	<ul style="list-style-type: none"> <li>- Разработана и введена в действие единая программа здоровьясбережения.</li> </ul>		
Творчество 18 баллов из 29	<ul style="list-style-type: none"> <li>- 77% и более обучающихся охвачены дополнительным образованием в общей численности обучающихся.</li> <li>- 30% и более обучающихся являются членами школьных творческих объединений.</li> </ul>	<ul style="list-style-type: none"> <li>- Отсутствие школьного театра как формы реализации дополнительных общеобразовательных программ.</li> <li>- Отсутствие школьного музея как формы реализации дополнительных</li> </ul>	<ul style="list-style-type: none"> <li>- Создан школьный театр как форма реализации дополнительных общеобразовательных программ.</li> <li>- Создан школьный музей как форма реализации дополнительных общеобразовательных программ.</li> </ul>		

<p>Использование государственных символов при обучении и воспитании(критический показатель).</p> <p>- Реализация рабочей программы воспитания, в том числе для обучающихся с ОВЗ(критический показатель)</p> <p>- Реализация календарного плана воспитательной работы(критический показатель)</p> <p>- Функционирование Совета родителей(критический показатель)</p> <p>- Организация летних тематических смен в школьном лагере</p> <p>- Функционирование Совета обучающихся(критический показатель)</p> <p>- Наличие первичного отделения РДДМ Движение первых</p> <p>- Наличие центра детских инициатив, пространства ученического самоуправления</p>	<p>Использование государственных символов при обучении и воспитании(критический показатель).</p> <p>- Реализация рабочей программы воспитания, в том числе для обучающихся с ОВЗ(критический показатель)</p> <p>- Реализация календарного плана воспитательной работы(критический показатель)</p> <p>- Функционирование Совета родителей(критический показатель)</p> <p>- Организация летних тематических смен в школьном лагере</p> <p>- Функционирование Совета обучающихся(критический показатель)</p> <p>- Наличие первичного отделения РДДМ Движение первых</p> <p>- Наличие центра детских инициатив, пространства ученического самоуправления</p>	<p>Активизирована работа по вовлечению обучающихся начальных классов в реализацию проекта «Орлята России».</p>	<p>Предусмотрены экскурсии в организации СПО и ВО в рабочих программах учебных предметов, курсов внеурочной деятельности, рабочей программе воспитания.</p>
<p><b>Профориентация</b> 10 баллов из 14</p>	<p>- Реализация утвержденного календарного плана профориентационной деятельности в школе (в соответствии с календарным планом профориентационной деятельности, разработанным в субъекте РФ)(критический показатель).</p> <p>- Определение заместителя директора, ответственного за реализацию профориентационной деятельности.</p> <p>- Наличие соглашений с региональными предприятиями/организациями, оказывающими содействие в реализации профориентационных мероприятий.</p> <p>- Наличие и использование дополнительных материалов по профориентации, в том числе мультимедийных, в учебных предметах общеобразовательного цикла.</p> <p>- Посещение обучающимися экскурсий на предприятиях.</p> <p>- Участие обучающихся в моделирующих профессиональных пробах (онлайн) и</p>	<p>Не предусмотрены экскурсии в организации СПО и ВО в рабочих программах учебных предметов, курсов внеурочной деятельности, рабочей программе воспитания.</p>	<p>Предусмотрены экскурсии в организации СПО и ВО в рабочих программах учебных предметов, курсов внеурочной деятельности, рабочей программе воспитания.</p>

<p>Учитель.</p> <p>Школьная команда 23 баллов из 32</p>	<p>проб на региональных площадках.</p> <ul style="list-style-type: none"> <li>- Посещение обучающимися занятий по программам дополнительного образования, в том числе кружков, секций и др., направленных на профориентацию.</li> <li>- Проведение родительских собраний на тему профессиональной ориентации, в том числе о кадровых потребностях современного рынка труда</li> <li>- Участие обучающихся 6-11 классов в мероприятиях проекта Билет в будущее</li> </ul>	<ul style="list-style-type: none"> <li>- Не менее 80% учителей прошли диагностику профессиональных компетенций.</li> <li>- Не менее 80% педагогических работников, прошедших обучение по программам повышения квалификации, размещенным в Федеральном реестре дополнительных профессиональных программ педагогического образования (за три последних года)(критический показатель)</li> <li>- Не менее 80% педагогических работников, прошедших обучение по программам повышения квалификации по инструментам ЦОС, размещенным в Федеральном реестре дополнительных профессиональных программ педагогического образования (за три последних года)</li> <li>- Не менее 80% педагогических работников и управленческих кадров, прошедших обучение по программам повышения квалификации в сфере воспитания (за три последних года)</li> <li>- 100% повышение квалификации управленческой команды по программам из Федерального реестра образовательных программ дополнительного профессионального образования (за три последних года).</li> </ul>	<ul style="list-style-type: none"> <li>- Низкая доля учителей, для которых по результатам диагностики профессиональных дефицитов разработаны ИОМ.</li> <li>- Отсутствие педагогов, участвующих в профессиональных конкурсах</li> <li>- Всероссийском уровне.</li> <li>- Недостаточная работа по мотивации педагогов, участвующих в конкурсах профессионального мастерства, к достижению высокого результата.</li> </ul>	<p>Образовательная среда</p>	<ul style="list-style-type: none"> <li>- Не менее 95% педагогических работников используют сервисы и подсистему «Библиотека ЦОК» ФГИС «Моя</li> </ul>	<p>Отсутствие регламентирующих</p> <p>ДА,</p>	<p>Разработаны регламенты</p> <p>ДА,</p>
---	--	--	---	------------------------------	---	---	--

«... в том в «...»  
 - Посещение ...  
 проб на региональных ...  
 «...»

<p>профессиональные способности по обучению педагогическим опытом и активно используют платформу «Сферум».</p> <ul style="list-style-type: none"> <li>- 100% IT-оборудования используется в образовательной деятельности в соответствии с Методическими рекомендациями по вопросам использования в образовательном процессе оборудования, поставляемого в целях обеспечения образовательных организаций материально-технической базой для внедрения ЦОС.</li> <li>- Реализация модели Школа полного дня на основе интеграции урочной и внеурочной деятельности обучающихся, программ дополнительного образования детей, включая пребывание в группах продленного дня.</li> </ul>	<p>- Недостаток помещений для формирования психологически благоприятного школьного пространства для обучающихся.</p> <p>- Предоставлено помещение для формирования психологически благоприятного школьного пространства для обучающихся.</p>
<p><b>Школьный климат</b> 13 баллов из 19</p> <ul style="list-style-type: none"> <li>- 90% и более обучающихся общеобразовательных организаций, принявших участие в социально-психологическом тестировании на выявление рисков употребления наркотических средств и психотропных веществ, в общей численности обучающихся общеобразовательных организаций, которые могли принять участие в данном тестировании (критический показатель).</li> <li>- Наличие в общеобразовательной организации педагога-психолога (критический показатель).</li> </ul>	

Результаты проблемно-ориентированного анализа:

Магистральные направления/ключевые условия	Оценка актуального состояния внутреннего потенциала		Оценка перспектив развития с учетом изменений внешних факторов	
	Сильные стороны	Слабые стороны	Благоприятные возможности	Риски
Знание	<p>- Реализация программы (плана) мероприятий по обеспечению доступности и качества образования обучающихся с ОВЗ, с инвалидностью (или развития инклюзивного образования и т. п.) в течение 2 и более лет.</p> <p>- Информационный блок на официальном сайте общеобразовательной организации с регулярно обновляемой информацией.</p> <p>- Обеспечено учебниками и учебными пособиями в полном объеме.</p> <p>- Образовательная организация не входит в перечень образовательных организаций с признаками неobjективных результатов по итогам двух предыдущих учебных годов.</p>	<p>- Неobjективность текущего и итогового оценивания.</p> <p>- Отсутствие системы работы школы по подготовке к ЕГЭ, в том числе обучающихся, претендующих на получение медали "За учение".</p>	<p>- Наличие функционирующей положительной системы работы с социальными партнерами - общеобразовательными организациями муниципального района.</p>	<p>- Слабо мотивированный, возрастной состав педагогического коллектива.</p> <p>- Высокая педагогическая нагрузка.</p>
Воспитание	<p>- Использование государственных символов при обучении и воспитании (критический показатель).</p> <p>- Реализация рабочей программы</p>	<p>- Недостаточная работа по вовлечению обучающихся начальных классов в реализацию проекта «Орлята России».</p>	<p>- Наличие социальных партнеров для развития данного направления в рамках школы и вне ее (с участием обучающихся</p>	<p>- Отсутствие специалиста, готового реализовывать данное направление.</p>

<p><b>Здоровье</b></p>	<p>Реализация календарного плана воспитательной работы (критический показатель)</p> <p>- Функционирование Совета родителей (критический показатель)</p> <p>- Организация летних тематических смен в школьном лагере</p> <p>- Функционирование Совета обучающихся (критический показатель)</p> <p>- Наличие первичного отделения РДДМ Движение первых</p> <p>- Наличие центра детства инициатив, пространства ученического самоуправления</p> <p>- Более 5 школьных просветительских мероприятий за учебный год по ЗОЖ, по профилактике курения табака, и употребления алкоголя и наркотических средств</p> <p>- 30% и более обучающихся постоянно посещают занятия дополнительных образовательных услуг в области физической культуры и спорта.</p> <p>- 30% и более обучающихся, имеющих знак отличия ВФСК «ГТО», подтверждением удостоверением</p>	<p>- Отсутствие единой программы здоровьесбережения.</p>	<p>- Наличие социальных партнеров для развития данного направления: "Физкультурно-оздоровительный комплекс", больница.</p>	<p>- Нехватка педагогических кадров, высокая загруженность работающих педагогов.</p> <p>- Слабая информированность, заинтересованность родительской общности, обучающихся.</p>
<p><b>Творчество</b></p>	<p>- 77% и более обучающихся охвачены дополнительным образованием в общей численности обучающихся.</p> <p>- 30% и более обучающихся</p>	<p>- Отсутствие школьного театра как формы реализации дополнительных общеобразовательных</p>	<p>- Эффективная практико-ориентированная деятельность обучающихся в рамках проектов,</p>	<p>- Загруженность педагогических работников, незаинтересованность, слабая мотивация.</p>

		<p>реализации дополнительных общеобразовательных программ.</p>	<p>- Наличие социальных партнеров в развитии данного направления: районный дом культуры, районный краеведческий музей.</p>	<p>осуществление программ "Школьный музей", "Школьный театр". -Отсутствие помещения для реализации программы "Школьный музей".</p>
<p><b>Профориентация</b></p>	<p>- Реализация утвержденного календарного плана профориентационной деятельности в школе (в соответствии с календарным планом профориентационной деятельности, разработанным в субъекте РФ)(критический показатель). - Определение заместителя директора, ответственного за реализацию профориентационной деятельности. - Наличие соглашений с региональными предприятиями/организациями, оказывающими содействие в реализации профориентационных мероприятий. - Наличие и использование дополнительных материалов по профориентации, в том числе мультимедийных, в учебных предметах</p>	<p>-Не предусмотрены экскурсии в организации СПО и ВО в рабочих программах учебных предметов, курсов внеурочной деятельности, рабочей программе воспитания.</p>	<p>-Наличие педагогов, получающих высшее профессиональное образование.</p>	<p>-Загруженность педагогических работников, отсутствие мотивации.</p>

<p>кинотеатр "Школьный театр"</p> <p>Музей "Школьный театр"</p> <p>программы "Школьный театр"</p> <p>программы "Школьный театр"</p>	<p>дом</p> <p>районный Дом культуры, районный центр</p> <p>данного партнерства в развитии</p> <p>направлений</p> <p>социальных программ</p>	<p>хотя бы</p> <p>общественных программ</p> <p>различных реализаций</p>	<p>Учитель.</p> <p><b>Школьная команда</b></p> <p>- Не менее 80% учителей прошли диагностику профессиональных компетенций.</p> <p>- Не менее 80% педагогических работников, прошедших обучение по программам повышения квалификации, размещенным в Федеральном реестре дополнительных профессиональных программ педагогического образования (за три последних года)(критический</p>	<p>Учетные обучающиеся в моделирующих профессиональных пробах (онлайн) и тестированиях.</p> <p>- Посещение обучающимися профессиональных проб на региональных площадках.</p> <p>- Посещение обучающимися занятий по программам дополнительного образования, в том числе кружков, секций и др., направленных на профориентацию.</p> <p>- Проведение родительских собраний на тему профессиональной ориентации, в том числе о кадровых потребностях современного рынка труда</p> <p>- Участие обучающихся 6-11 классов в мероприятиях проекта "Билет в будущее"</p>	<p>Низкая доля учителей, по которым результаты диагностики профессиональных дефицитов разработаны ИОМ.</p> <p>-Отсутствие педагогов, участвующих в профессиональных конкурсах на всероссийском уровне.</p> <p>-Недостаточная работа</p>	<p>Заинтересованность части педагогического коллектива в определении дефицитов своей профессиональной деятельности.</p> <p>-Потребность профессионального роста у молодых специалистов.</p> <p>-Наличие социальных партнеров школы по данному</p>	<p>Пенсионный возраст у части педагогических работников школы, отсутствие мотивации.</p> <p>-Географическая удаленность места проведения процедуры диагностики профессиональной компетенции.</p> <p>-Слабое методическое сопровождение</p>
---	---	---	---	---	---	---	--

	<p>работников, прошедших обучение по программам повышения квалификации по инструментам ЦОС, размещенным в Федеральном реестре дополнительных профессиональных педагогического образования (за три последних года)</p> <p>- Не менее 80% педагогических работников и управленческих кадров, прошедших обучение по программам повышения квалификации в сфере воспитания (за три последних года)</p> <p>- 100% повышение квалификации управленческой команды по программам из Федерального реестра образовательных программ дополнительного профессионального образования (за три последних года).</p>	<p>конкурсах профессионального мастерства, к достижению высокого результата.</p>	<p>ОО района.</p>	<p>участия профессиональных конкурсах на всероссийском уровне.</p>
<p><b>Школьный климат</b></p>	<p>- 90% и более обучающихся общеобразовательных организаций, принявших участие в социально-психологическом тестировании на выявление рисков употребления наркотических средств и психотропных веществ, в общей численности обучающихся общеобразовательных организаций, которые могли принять участие в данном тестировании (критический</p>	<p>-Недостаток помещений для формирования психологически благоприятного пространства для обучающихся.</p>	<p>-Муниципальная служба психолого-педагогического сопровождения, центр «Семья».</p> <p>-Понимание заинтересованность управленческой команды школы в построении эффективной системы психолого-педагогического</p>	<p>-Недостаточный опыт зонирования школьного пространства.</p>

<p>на всероссийском уровне. профессиональных конкурсах</p>	<p>района.</p>	<p>к высококого профессионального мастерства, достигая результатов.</p>	<p>повышения инструментам в реестре достижений</p>	<p>дополнительных Федеральном ЦОС, размещенным по программам по квалификации участников по</p>	<p><b>Образовательная среда</b></p> <ul style="list-style-type: none"> <li>- Не менее 95% педагогических работников используют сервисы и подсистему «Библиотека ЦОК» ФГИС «Моя школа».</li> <li>- 100% педагогических работников включены в сетевые профессиональные сообщества по обмену педагогическим опытом и активно используют платформу «Сферум».</li> <li>- 100% IT-оборудования используется в образовательной деятельности в соответствии с Методическими рекомендациями по вопросам использования в образовательном процессе оборудования, поставляемого в целях обеспечения образовательных организаций материально-технической базой для внедрения ЦОС.</li> <li>- Реализация модели Школа полного дня на основе интеграции урочной и внеурочной деятельности обучающихся, программ дополнительного образования детей, включая пребывание в группах продленного дня.</li> </ul> <p>-Отсутствие регламентирующих деятельность управляющего совета.</p> <p>ЛА,</p> <p>-Наличие опыта у управленческой команды по организации совместной деятельности участников образовательного процесса и оформлению соответствующих локальных актов.</p> <p>У</p> <p>-Недостаточное информирование педагогического коллектива, родителей (законных представителей), об общественной ответственности в условиях функционирования, задачах, полномочиях управляющего совета</p>
--	----------------	---	--	--	---

### III. Механизм реализации Программы развития

#### 3.1. Основные направления развития школы

Возможные действия, направленные на совершенствование деятельности по каждому магистральному направлению и ключевому условию:

Планируемые результаты	Возможные действия
Знание	
<p>Оценена объективность текущего и итогового знания.</p>	<p>Повышение методической грамотности педагогов по соблюдению принципов объективного оценивания.</p>
<p>Контроль качества используемых при проведении контрольных и проверочных работ измерительных материалов, обеспечение включения в измерительные материалы заданий в формате ЕГЭ, проверяющих знания и умения, предусмотренные требованиями к результатам освоения основной образовательной программы среднего общего образования и элементов содержания для проведения единого государственного экзамена (ФИПИ).</p>	<p>Контроль соблюдения требований локальных актов, регламентирующих формы, порядок и периодичность текущего контроля успеваемости и промежуточной аттестацию обучающихся.</p>
<p>Обеспечение проведения процедур внешней независимой оценки качества подготовки обучающихся.</p>	<p>Развитие культуры академической честности обучающихся и педагогических работников.</p>
<p>Разработана и введена в действие единая программа здоровьесбережения.</p>	<p>Разработка единой программы здоровьесбережения, с учетом норм СанПиН, необходимых разделов и учетом норм СанПиН.</p>
<p>Активизирована работа по вовлечению обучающихся начальных классов в реализацию проекта «Орлята России».</p>	<p>Организация работы по мотивации обучающихся к участию в проекте «Орлята России», вовлечение обучающихся, проведение разьяснительной работы для обучающихся и их родителей.</p>
<p>Планирование в программе воспитания обучающихся начального общего образования участия обучающихся 1-4 классов в реализации проекта «Орлята России».</p>	<p>«Орлята России».</p>
<p>Создан школьный театр как форма реализации дополнительных общеобразовательных программ</p>	<p>Разработка в программе воспитания в разделе "Виды, формы и содержание воспитательной деятельности" вариативного модуля "Школьные театры", планирование мероприятий.</p>

...школьный музей как форма реализации ...полнительных общеобразовательных программ	Разработка в программе воспитания в разделе "Виды, формы и содержание воспитательной деятельности" вариативного модуля "Школьный музей", планирование мероприятий.
<b>Профорентация</b>	
...изованы экскурсии в организации СПО и ВО в ...чных программах учебных предметов, курсов ...рочной деятельности, рабочей программе ...питания.	Запланирована система работы (сетевого взаимодействия) с организациями СПО и ВО.
<b>Учитель. Школьная команда</b>	
...кличена доля учителей, для которых по ...татам диагностики профессиональных ...циентов разработаны ИОМ.	Организация адресного методического сопровождения педагогических работников, нуждающихся в поддержке, сопровождении для преодоления профессиональных затруднений и дефицитов.
...кие педагогов, участвующих в ...фессиональных конкурсах на всероссийском ...стве.	Создание системы мотивирования/стимулирования педагогических работников, занимающих активную позицию в конкурсном движении, принимающих участие в профессиональных конкурсах.
...ществлена работа по мотивации педагогов, ...ствующих в конкурсах профессионального ...стерства, к достижению высокого результата.	Осуществление профилактики профессионального выгорания педагогов, участвующих в конкурсах профессионального мастерства.
<b>Школьный климат</b>	
...клично количество помещений для формирования ...психологически благоприятного школьного пространства ...обучающихся.	Предоставлены помещения для формирования психологически благоприятного школьного пространства для обучающихся.
<b>Образовательная среда</b>	
...работаны ЛА, регламентирующие деятельность ...правляющего совета.	Формирование управляющего совета в соответствии НП документами.

3.1.2. Управленческие решения, направленные на устранение причин возникновения дефицитов:

Магистральное направление. Ключевое условие	Управленческие решения/программы, подпроекты, проекты До 2023 года	В рамках формируемой программы развития
<b>Знание</b>	- Образовательная программа - Проект "Точка роста"	- Образовательная программа (актуализация) - Проект "Точка роста" (актуализация).
<b>Воспитание</b>	- Программа "Воспитание"	- Программа "Воспитание" (актуализация) - Проект «Орлята России»
<b>Здоровье</b>	- В рамках основной деятельности	- В рамках основной деятельности
<b>Творчество</b>	- В рамках основной деятельности	- Проект «Школьный музей» - Проект «Школьный театр»
<b>Профориентация</b>	- Проект «Билет в будущее»	- Проект "Россия – мои горизонты"
<b>Учитель. Школьная команда</b>	- В рамках основной деятельности	- В рамках основной деятельности
<b>Школьный климат</b>	- В рамках основной деятельности	- В рамках основной деятельности
<b>Образовательная среда</b>	- В рамках основной деятельности	- В рамках основной деятельности

Магистральное направление "ЗНАНИЕ":

1. Подпроект "Точка роста" (2024-2029)

<b>Задачи</b>	- Увеличение количества учащихся, занимающихся "Точка роста".
<b>Планируемые результаты</b>	- Вовлечение 20% обучающихся школы в работу в лабораториях Точек роста.
<b>Ключевые мероприятия</b>	- Оформление рабочей программы и внутренней документации для запуска лабораторий (естественнонаучная лаборатория).
<b>Целевые индикаторы результативности</b>	- Вовлечение 20% обучающихся школы в работу в лабораториях Точек роста. Сетевое взаимодействие между школами, обеспечивающее высокую продуктивность работы лабораторий.
<b>Система оценки результатов и контроля</b>	Промежуточный и итоговый мониторинг
<b>Руководитель проектной группы</b>	Педагог «Точки роста»

1. Подпроект "Россия – мои горизонты"	
Задачи	<ul style="list-style-type: none"> <li>- Построение системной работы по привлечению обучающихся к участию в мероприятиях проектов «Россия – мои горизонты», "Билет в будущее".</li> <li>- Формирование представлений обучающихся о современном мире профессий.</li> <li>- Оказание системной, полноценной помощи и сопровождения учащихся на всём пути выбора профессии.</li> <li>- Повышение учебной мотивации и компетенций учащихся через самоопределение и личностный рост.</li> <li>- Увеличение количества обучающихся в участии в мероприятиях проектов «Россия – мои горизонты», "Билет в будущее".</li> </ul>
Ключевые мероприятия	<ul style="list-style-type: none"> <li>- Проведение цикла занятий профориентационной направленности.</li> <li>- "Классные встречи" с представителями профессий рабочих и госслужащих.</li> </ul>
Целевые индикаторы результативности	- Увеличение количества обучающихся на 20 % в участии в мероприятиях проектов «Россия – мои горизонты», "Билет в будущее».
Система оценки результатов и контроля	- Мониторинг поступления
Руководитель проектной группы	Куратор проекта «Билет в будущее»

### Магистральные направления "ТВОРЧЕСТВО", "ЗДОРОВЬЕ", "ВОСПИТАНИЕ".

#### 1. Подпроект "Школьный музей", «Школьный театр», «Орлята России»

Задачи	<ul style="list-style-type: none"> <li>- Развитие личностных качеств обучающихся в соответствии с приоритетами государственной политики в сфере воспитания на основе российских традиционных духовно нравственных ценностей, правил и норм поведения, принятых в российском обществе, формирования у обучающихся патриотизма, гражданственности, бережного отношения к культурному наследию страны.</li> <li>- Создание условий и ситуаций успеха созидательной деятельности, способствующих максимальной реализации потенциальных возможностей и наиболее полному раскрытию творческого потенциала обучающихся для успешного развития интеллекта, таланта, творческих способностей, созидательной позиции личности как субъекта общественной деятельности.</li> <li>- Формирование здоровьесберегающего потенциала общеобразовательной организации на основе применения</li> </ul>
--------	---

<p><b>Планируемые результаты</b></p>	<p>специальных мероприятий, направленных на развитие и воспитание психического развитие, социальное благополучие, сохранение и укрепление здоровья и безопасности обучающихся.</p> <p>- Обеспечение взаимодействия с организациями культуры и искусства, ДЮЦ, районного краеведческого музея по привлечению специалистов для разработки и реализации дополнительных образовательных программ "Школьный музей", «Школьный театр», «Орлята России».</p>
<p><b>Ключевые ориентиры</b></p>	<ul style="list-style-type: none"> <li>- Актуализация системы выявления, поддержки и развития способностей и талантов обучающихся.</li> <li>- Внедрение мероприятий проектов «Школьный музей», «Школьный театр», «Орлята России».</li> <li>- Создание рабочих группы и определение функционала специалистов в рамках реализации театральной и музейной деятельности в школе.</li> <li>- Организация обучения работников, курирующих реализацию программы здоровьесбережения, музейную и театральную деятельность.</li> <li>- Проведение просветительской работы среди обучающихся и их родителей о программе здоровьесбережения, театральной и музейной деятельности в школе, реализации программы «Орлята России».</li> <li>- Создание сообщества обучающихся и педагогов в школе, назначение ответственного и определение его обязанностей.</li> <li>- Внедрение активных форм работы среди обучающихся для реализации театральной и музейной деятельности в школе.</li> </ul>
<p><b>Целевые индикаторы результативности</b></p>	<ul style="list-style-type: none"> <li>- Вовлечение 35 % обучающихся в реализацию программы школьного театра.</li> <li>- Формирование у 100% обучающихся патриотизма, гражданственности, бережного отношения к культурному наследию страны.</li> <li>- Вовлечение 100% обучающихся в реализацию программы «Орлята России».</li> </ul>
<p><b>Система оценки результатов и контроля</b></p>	<ul style="list-style-type: none"> <li>- Диагностика творческих достижений всех участников образовательного процесса.</li> <li>- Ежемесячная публикация информации о достижениях обучающихся в официальных информационных источниках школы.</li> <li>- Мониторинг профессиональной компетентности педагогов раз в квартал.</li> <li>- Мониторинг участия в конкурсах муниципального, регионального и всероссийского уровней.</li> </ul>
<p><b>Руководитель проектной группы</b></p>	<p>Советник по воспитанию</p>

### 3.2. Основные этапы Программы развития:

Программа развития реализуется в период с 2024 по 2029 год. Срок реализации: 5 лет.

К 2029 году планируется достижение заявленных целевых (количественных и качественных) показателей по магистральным направлениям, ключевым условиям проекта "Школа Минпросвещения России". Школа приблизится к высокому уровню, и из возможных 212 баллов планирует достижение 188 баллов (при первичной самодиагностике – 148).

<p><b>Подготовительный этап</b> (май - август 2024 г.)</p>	<ul style="list-style-type: none"> <li>- Аналитико-диагностическая деятельность.</li> <li>- Анализ состояния образовательного процесса, условий функционирования учреждения. Определение стратегии и тактики развития школы.</li> <li>- Формирование необходимых рабочих групп. Определение областей ответственности, функционала. Подготовка необходимых локальных актов.</li> <li>- Информационно-просветительская деятельность среди педагогической и родительской общественности с целью подготовки к изменениям в образовательной деятельности школы.</li> <li>- Корректировка и актуализация относительно выявленных дефицитов, действующих программ и проектов. Формирование новых программ, проектов ориентированных на исключение выявленных дефицитов в рамках самодиагностики.</li> </ul>
<p><b>Этап реализации</b> (2024-2025 / 2025-2026 / 2026-2027 / 27-28 уч.г.)</p>	<ul style="list-style-type: none"> <li>- Практико-ориентированная деятельность.</li> <li>- Реализация мероприятий дорожной карты Программы развития.</li> <li>- Реализация мероприятий подпрограмм, проектов Программы развития по магистральным направлениям, ключевым условиям.</li> <li>- Проведение промежуточного мониторинга, анализа выполнения мероприятий Программы развития.</li> <li>- Корректировка решений в сфере управления образовательной деятельности.</li> <li>- Достижения школой возможного уровня соответствия статусу "Школа Минпросвещения России".</li> </ul>
<p><b>Обобщающий этап</b> (2028-2029 уч.г.)</p>	<ul style="list-style-type: none"> <li>- Аналитико-обобщающая деятельность.</li> <li>- Проведение итогового мониторинга, анализа выполнения мероприятий дорожной карты, подпрограмм, проектов Программы развития.</li> <li>- Обработка и интерпретация данных за весь период реализации Программы развития, анализ динамики результатов, соотнесение результатов с поставленными целями и задачами.</li> <li>- Трансляция полученных результатов, итогов реализации Программы развития микросоциуму, родительской общественности.</li> <li>- Диссимилиация положительного опыта.</li> <li>- Определение перспектив и путей дальнейшего развития школы, постановка новых стратегических задач развития.</li> </ul>

### 3.3. Дорожная карта реализации Программы развития:

Магистральное направление/ключевое условие	Задачи	Мероприятия по переходу на следующий уровень	Планируемый результат	Срок реализации	Ответственный
Знание	<p>- Обеспечение объективности текущего и итогового оценивания.</p>	<p>- Контроль качества используемых при проведении контрольных и проверочных работ измерительных материалов, обеспечение включения в измерительные материалы заданий в формате ЕГЭ, проверяющих знания и умения, предусмотренные кодификаторами проверяемых требований к результатам освоения основной образовательной программы среднего общего образования и элементов содержания для проведения единого государственного экзамена (ФИПИ).</p>	<p>-Обеспечена объективность текущего и итогового оценивания.</p>	<p>Май 2024 (далее- постоянно)</p>	<p>Зам.директора по УВР, учителя</p>
Воспитание	<p>-Организация работы по мотивации обучающихся к участию в проекте «Орлята России», вовлечение обучающихся, проведение разъяснительной работы для обучающихся и их родителей.</p>	<p>- Планирование в программе воспитания начального общего образования участия обучающихся 1-4 классов в реализации проекта «Орлята России».</p>	<p>-Обучающиеся начальных классов вовлечены в реализацию проекта «Орлята России».</p>	<p>Сентябрь 2024</p>	<p>Советник по воспитанию, классные руководители</p>

обучающихся и родителей.	использования разделов и учетом норм СанПиН.	здоровьесбережения.	Зам.дир по УВР, по УВР
<p>Реализация проектов и «Школьный музей» как форм «Школьный театр» реализаций дополнительных общеобразовательных программ.</p>	<p>- Анализ ситуации по вопросу музейной и театральной деятельности. - Разработка в программе воспитания в разделе "Виды, формы и содержание воспитательной деятельности" вариативного модуля "Школьные театры", планирование мероприятий. - Разработка в программе воспитания в разделе "Виды, формы и содержание воспитательной деятельности" вариативного модуля "Школьный музей", планирование мероприятий.</p>	<p>-Создание школьного музея. -Создание школьного театра.</p>	<p>2024-2025 учебный год Октябрь 2024</p>
<p>Профсоюз Директор</p> <p>-Обеспечение включения в рабочие программы учебных предметов, учебных курсов, курсов ВД и рабочей программе воспитания экскурсий в организациях СПО и ВО.</p>	<p>- Планирование экскурсий в организации СПО и ВО.</p>	<p>- Реализованы экскурсии в организации СПО и ВО в рабочих программах учебных предметов, курсов внеурочной деятельности, рабочей программе воспитания.</p>	<p>Администрация школы, классные руководители</p>

учитель, команда	участие в конкурсных мероприятиях	повышение доли педагогов	повышение доли педагогов	система	кадровая	современная	формирована	система	амбу	формировать
<b>Учитель, Школьная команда</b>	- Повышение мотивации педагога в необходимости участия в конкурсных мероприятиях.	- Создание системы мотивации и стимулирования - Внесение изменений в положение о наставничестве	- Анализ ситуации	методического сопровождения и подготовки педагогов к участию в конкурсах профессионального мастерства.	и новых программ наставничества.	Доли участников победителей конкурсах профессионального мастерства.	2026-2025 у.г.	Администрация школы, педагог-психолог		
<b>Школьный климат</b>	-Формирование психологически благоприятного пространства для обучающихся	- Подбор и подготовка помещения для формирования благоприятного пространства для обучающихся.	психологически благоприятного пространства	- Увеличено количество помещений для формирования психологически благоприятного пространства для обучающихся.	Доли					

#### IV. Ожидаемые результаты реализации Программы развития

№	Задачи	Ожидаемый результат	Количественные/качественные показатели
1	Повысить образовательной на основе содержания программ и внедрения качества образования, повышение	Повышено качество деятельности, объективная оценка качества образования.	<ul style="list-style-type: none"> <li>- Обеспечение 100 % обучающихся качеством образованием в соответствии с требованиями федерального государственного стандарта.</li> <li>- 100 % освоение обучающимися образовательных программ.</li> <li>- Наличие у всех обучающихся равных возможностей доступа к современным образовательным ресурсам.</li> <li>- Качественные показатели результатов ГИА, ЕГЭ не ниже показателей по муниципалитету, региону.</li> </ul>

Место в учебном процессе	Участие в конкурсах и в олимпиадах	Внесение изменений в программу	Создание системы стимулирования	Повышение доли педагогов	Команда педагогов
2	Сформировать систему профессионального развития педагогов, включающую диагностику профессиональных компетенций, повышение квалификации, адресную методическую помощь и сопровождение в рамках наставничества и конкурсного движения.	Сформирована современная система профессионального развития педагогических кадров позволяющая вооружить педагогов необходимыми компетенциями для успешного осуществления профессиональной деятельности.	- Повышение доли педагогов с первой и высшей квалификационной категорией.	- Повышение доли педагогов, включенных в конкурсное движение.	Повышение доли педагогов с первой и высшей квалификационной категорией.
3	Сформировать систему выявления, развития интеллектуальных и творческих способностей и талантов обучающихся, ориентированную на включение детей в конкурсное, олимпиадное, детское движение («Движение первых», «Орлята России»).	Внедрена система выявления, развития интеллектуальных и творческих способностей и талантов обучающихся.	- Внедрение мониторинга интересов и способностей обучающихся.	- Увеличение количества занятых учащихся дополнительным образованием внутри школы.	Повышение доли победителей, призеров, лауреатов, дипломантов конкурсных мероприятий различного уровня.
4	Расширить возможности партнерства образовательного партнера для внедрения программ музейной, театральной деятельности.	Актуализованы направления взаимодействия с образовательными партнерами социальными партнерами ориентированного на всестороннее развитие обучающихся.	- Реализация программ музейной, театральной деятельности.	- Включение 100 % обучающихся в творческую, социально-значимую деятельность в рамках программы «Орлята России», «Движение первых».	- Реализация программ музейной, театральной деятельности.
5	Разработать и реализовывать программу здоровьесбережения	Разработана и введена в действие единая программа здоровьесбережения.	- Содержание программы и формы деятельности соответствуют возрастным особенностям обучающихся.		
6	Обеспечить включение в рабочие программы учебных предметов, учебных курсов, курсов ВД и рабочей программы воспитания	Реализованы экскурсии в организации СПО и ВО в рабочих программах учебных предметов, курсов внеурочной деятельности, рабочей программе воспитания.	- Спланирована система работы с организациями СПО и ВО.	- Проведены экскурсии в организации СПО и ВО	- В рабочих программах учебных предметов, курсов внеурочной деятельности, рабочей программе воспитания включены экскурсии в организации СПО и ВО.

эжкурсий в организациях  
СПО и ВО.

**Результаты и показатели Программы развития можно считать достигнутыми, если по магистральным направлениям, ключевым условиям школы приблизится к высокому уровню, будет соответствовать единым требованиям к образовательной среде, школьному климату, организации образовательной, просветительской, воспитательной деятельности. Планируемые баллы по направлениям (суммарно) должны быть следующими:**

Магистральны направления/ ключевые условия	Мах количество баллов согласно Проекта "Школа Минпросвещения России"	2023-2024 уч.г. (факт, при прохождении первичной диагностики)						
		2025-2026 уч.г.	2026-2027 уч.г.	2027-2028 уч.г.	2028-2029 уч.г.			
<b>Знание</b>	53	31	37	40	42	46		
<b>Воспитание</b>	22	17	19	20	20	21		
<b>Творчество</b>	29	18	22	24	26	27		
<b>Профориентация</b>	14	10	11	11,	12	12		
<b>Здоровье</b>	22	17	17	18	19	20		
<b>Учитель. Школьные команды</b>	32	23	25	26	27	28		
<b>Школьный климат</b>	19	13	15	16	16	17		
<b>Образовательная среда</b>	21	19	12	13	14	17		

V. Мониторинг Программы развития

Индикаторы	Критерии, показатели эффективности	Формы, методики отслеживания, изучения	Сроки	Ответственные
<b>Магистральное направление "Знание"</b>				
Показатели результатов ГИА: - ОГЭ, - ЕГЭ, - ГВЭ. <b>Основание:</b> ООП НОО, ООП ООО и ООП СОО, аккредитационный мониторинг, мотивирующий мониторинг.	100% выпускников 9-х и 11-х классов получают аттестат об образовании, в 11-х классах – наличие медалистов.	Анализ результатов ГИА	Август	Зам. директора по УВР
<b>Магистральное направление "Здоровье"</b>				
Разработка программы здоровьесбережения.	Разработана и введена в действие единая программа здоровьесбережения. Содержание программы и формы деятельности соответствуют возрастным особенностям обучающихся.	Анализ документации. Анализ реализации программы.	1 раз в год	Директор, зам. директора по УВР, советник по воспитанию
<b>Магистральное направление "Творчество"</b>				
Реализация проекта «Школьный музей» как формы реализации дополнительных общеобразовательных программ.	Функционирование школьного музея	Анализ документации (программа, отчет о работе)	1 раз в год	Советник по воспитанию, учителя
Реализация проекта «Школьный театр» как формы реализации дополнительных общеобразовательных программ.	Функционирование школьного театра с охватом обучающихся от 7% до 15%	Анализ документации (программа, отчет о работе). Анализ творческих достижений обучающихся.	1 раз в год	Советник по воспитанию, учителя
<b>Магистральное направление "Воспитание"</b>				
Организация работы по мотивации обучающихся к участию в проекте «Орлята России», вовлечение обучающихся, проведение	Запланировано в программе воспитания начального общего образования участия обучающихся 1-4 классов в реализации проекта	Анализ документации. Анализ творческих достижений обучающихся.	1 раз в год	Советник по воспитанию, учителя

разъяснительной работы для обучающихся и их родителей.	Обучающиеся начальных классов 100% вовлечены в реализацию проекта «Орлята России».						
<b>Магистральное направление "Профориентация"</b>							
Доля обучающихся, посетивших экскурссии в организациях СПО и ВО	Не менее 80% от общего числа обучающихся старших классов	Анализ конкретных ситуаций	1 раз в год	Классный руководитель			
<b>Ключевое условие "Учитель. Школьная команда"</b>							
Доля педагогов прошедших диагностику профессиональных компетенций (федеральной, региональной, самодиагностикой)	Не менее 20-30%	Тестирование	1 раз в год	Зам. директора по УВР			
Доля педагогов, для которых по результатам диагностики разработаны индивидуальные маршруты	От 3 до 10% и более	Анализ персонализированных программ	1 раз в год	Зам. директора по УВР			
Доля педагогов, включенных в конкурсное движение на разных уровнях	Повышение от 5 % и более от числа педагогов, участвующих в конкурсных мероприятиях различного уровня	Документальный анализ (наличие соответствующих сертификатов, дипломов, грамот)	1 раз в год	Зам. директора по УВР			
Доля педагогических работников, имеющих первую или высшую квалификационные категории	Данные не ниже среднего показателя по региону	Документальный анализ (наличие соответствующих приказов ОБЛКОМБРАЗОВАНИЯ)	1 раз в год	Зам. директора по УВР			
<b>Ключевое условие "Школьный климат"</b>							
самообследованию		Анкетирование	1 раз в год	Зам. директора по УВР			
Формирование благоприятного пространства для обучающихся	Подобрано и подготовлено помещение для формирования благоприятного пространства для обучающихся (кабинет педагога-психолога).						
<b>Ключевое условие "Образовательная среда"</b>							
Функционирование совета образовательной организации	управляющего совета образовательной организации	Разработаны регламентирующие управленческие документы. Сформирован управленческий совет, предусмотренный уставом	1 раз в год	Директор, зам. директора по УВР			